

RAPPORT ANNUEL

INITIATIVE INTRAPRENEURIALE

2016



initiative
intrapreneuriale

TABLE DES MATIÈRES

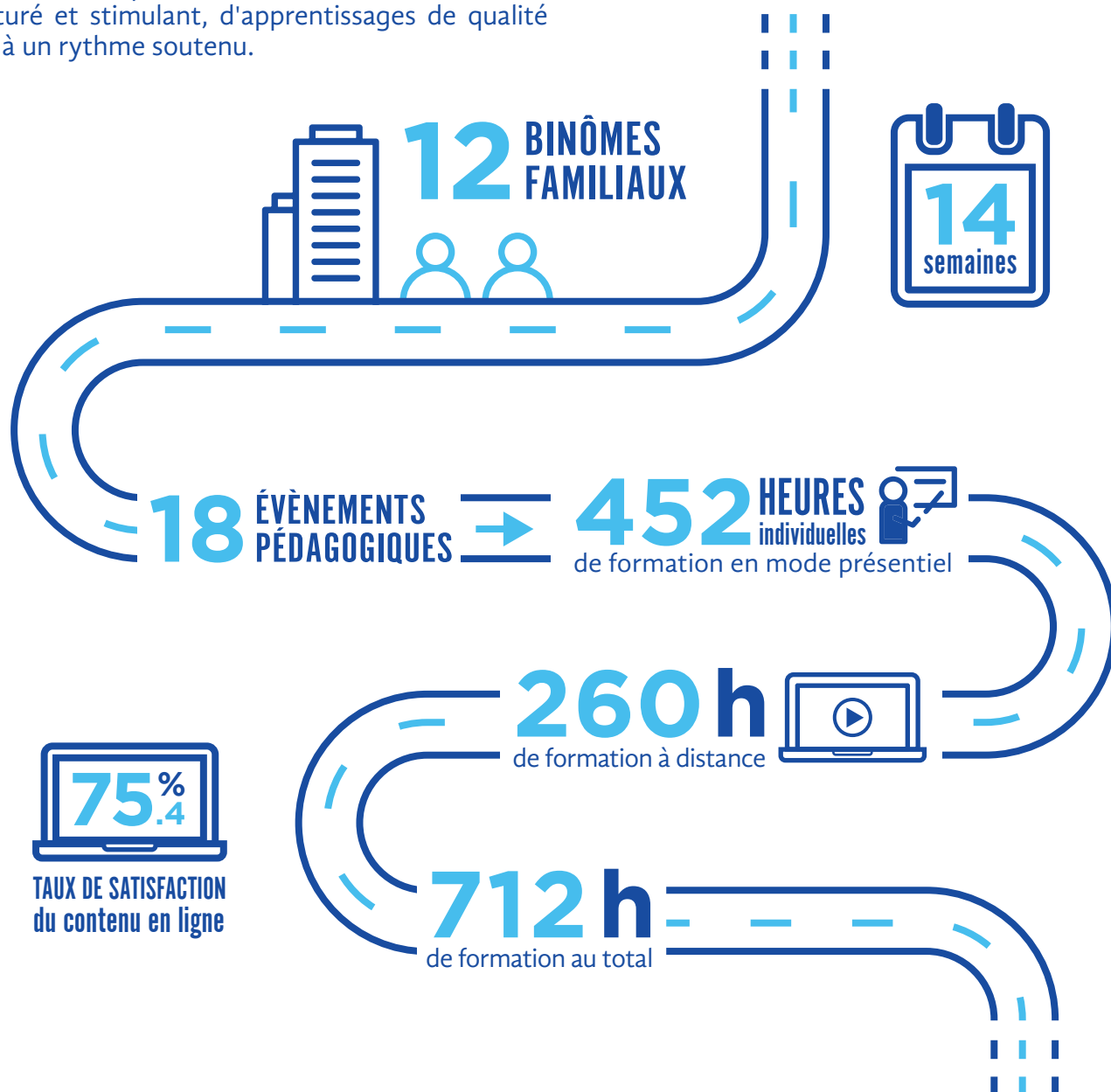
- 1.** Innovation pédagogique
- 2.** Impacts économiques
- 3.** Rayonnement international
- 4.** Rayonnement médiatique
- 5.** Contributions à l'avancement des connaissances
- 6.** Partenariats

1. L'INNOVATION PÉDAGOGIQUE du Parcours intrapreneurial

Le Parcours Intrapreneurial est au cœur de l'Initiative Intrapreneuriale. Il s'agit d'un parcours de formation intergénérationnel qui, lors de sa première édition en 2016, a accueilli 12 binômes familiaux : un membre de la jeune génération, et un membre de la génération dirigeante, faisant équipe durant 14 semaines afin de mettre sur pied leur projet intrapreneurial.

Tout au long de ce parcours pionnier, des outils pédagogiques en ligne se sont ajoutés à des séances avec des intervenants de haut calibre. Les participants ont ainsi pu bénéficier d'un environnement structuré et stimulant, d'apprentissages de qualité livrés à un rythme soutenu.

Ce modèle de formation hybride « en présence/à distance », dont cette première cohorte a prouvé la grande efficacité, met à profit les outils novateurs et le savoir-faire qu'a développés, depuis 26 ans, la Fondation des familles entrepreneuriales en matière de technologies de l'information, de formation à distance, et d'animation pédagogique. Une telle synergie conforte la position du Québec comme précurseur dans le développement des compétences entrepreneuriales.

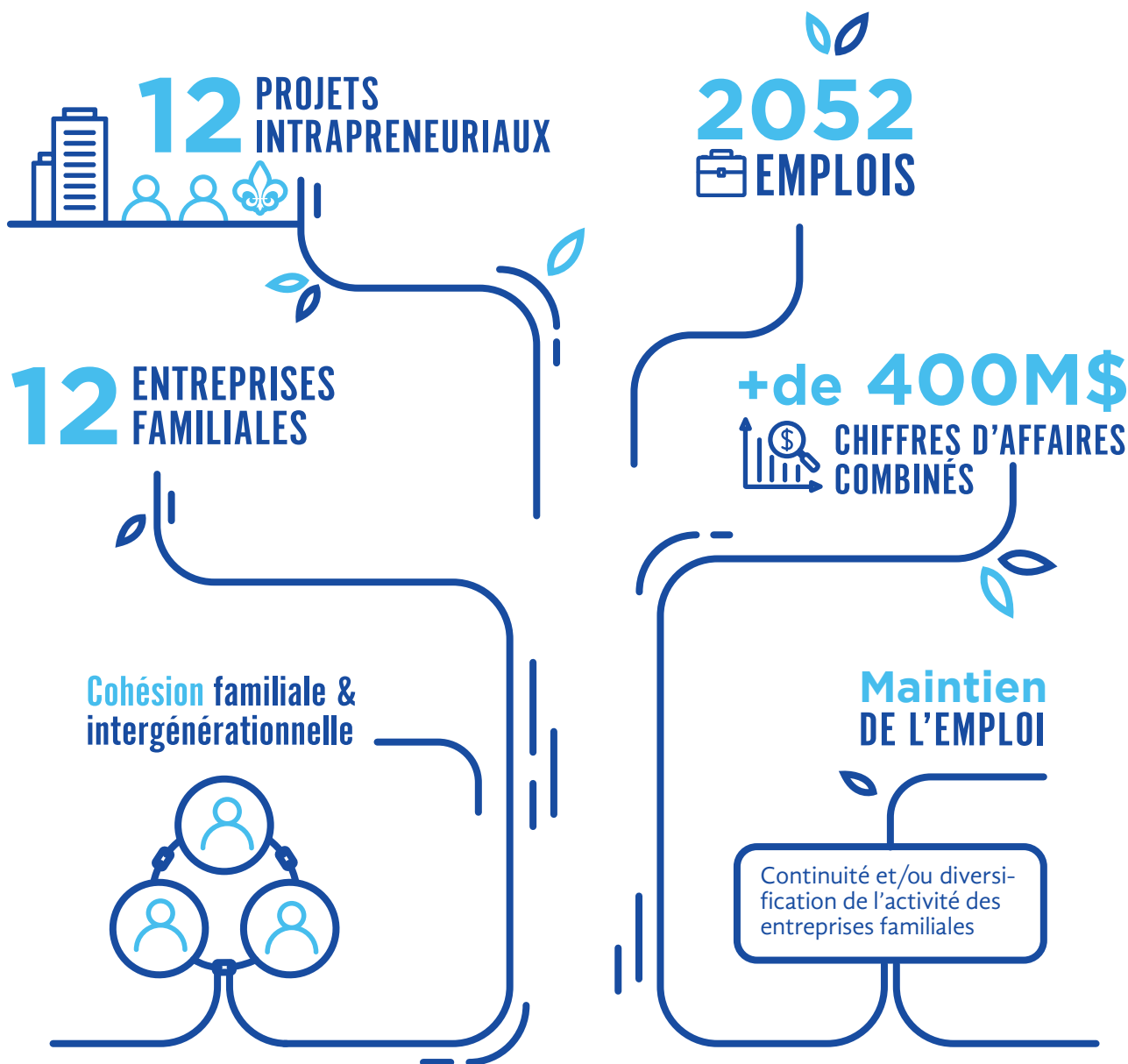


2. IMPACTS ÉCONOMIQUES de l'Initiative Intrapreneuriale

Le Québec, c'est une force entrepreneuriale de plus de 200 000 PME et 30 000 ETI (Entreprises de taille intermédiaire). D'ici 2023, cette masse d'entreprises va être confrontée à la plus importante transition générationnelle de son histoire.

Principal défi : réussir à garder l'actionnariat entre les mains des familles propriétaires québécoises. Car la génération montante, caractérisée par le numérique et l'aspiration à gérer différemment, est souvent peu encline à reprendre les rênes de l'entreprise-mère ; elle préfère démarrer sa propre entreprise.

Or l'avenir d'une start-up est toujours, comme on le sait, au mieux incertain. Comment donc éviter que trop de ces talents naissants ne désertent les familles entrepreneuriales ? Par l'intrapreneuriat, qui permet aux familles d'offrir à leurs enfants ou à leurs jeunes employés un véritable incubateur où développer leurs idées et étancher leur soif d'entrepreneuriat. C'est bien de cette façon — de l'intérieur, en fidélisant la génération montante — que nos entreprises et leurs profondes racines pourront non seulement survivre, mais prospérer. Au bénéfice de tous.



3. RAYONNEMENT INTERNATIONAL de l'Initiative Intrapreneuriale

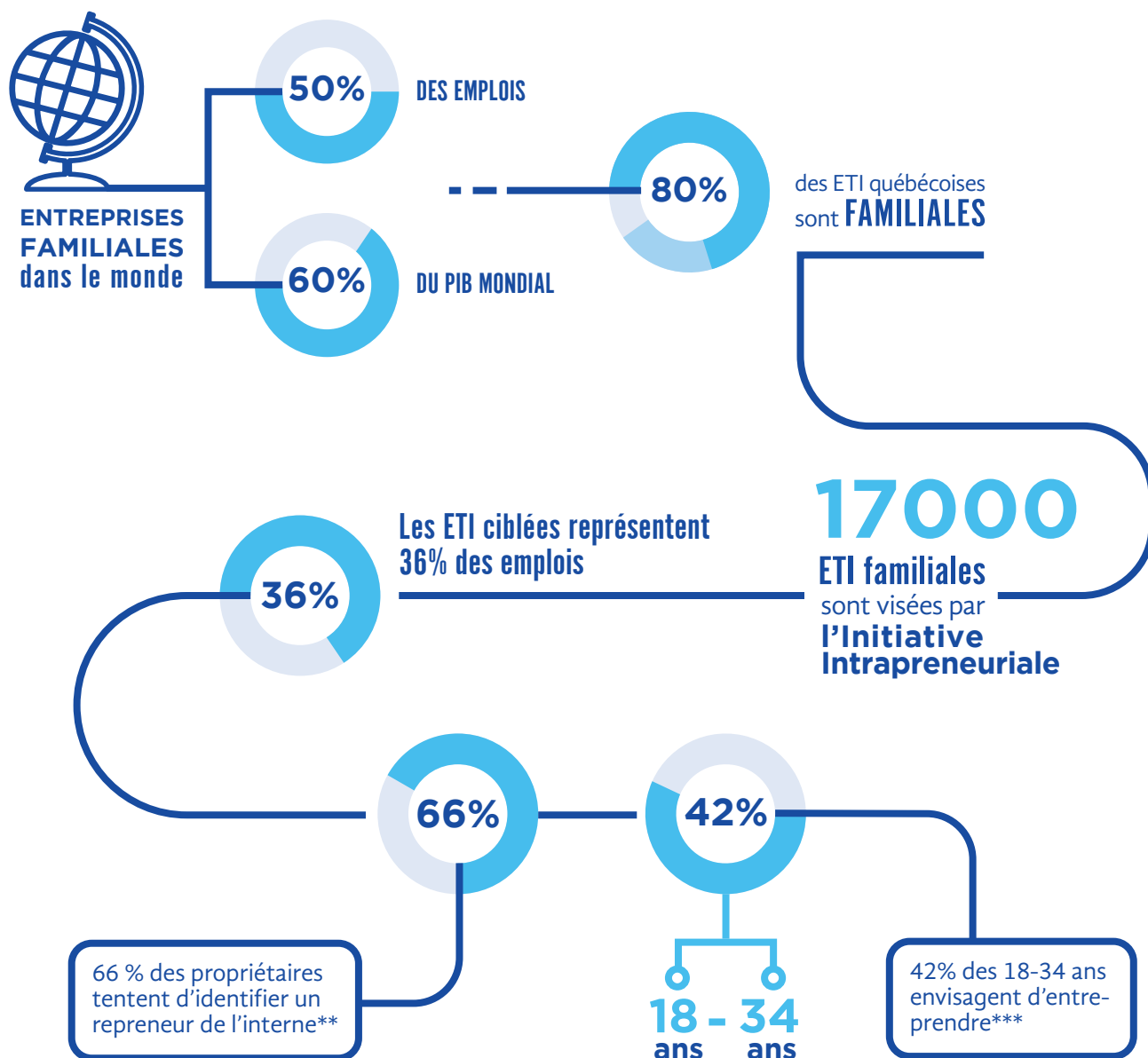
A l'échelle du globe, pas moins de 75% des entreprises sont familiales, constituant 60% du PIB mondial et 50% des emplois*.

Au Québec, on estime que 80% des 36,000 ETI de 20 à 499 employés sont familiales et concentrent 36% des emplois de la Province.

L'Initiative Intrapreneuriale cible particulièrement les 17,000 ETI familiales dont les propriétaires tentent d'identifier un repreneur de l'interne**.

Aussi, l'Initiative Intrapreneuriale et son parcours de formation positionnent déjà le Québec comme un acteur d'avant-garde face aux défis mondiaux de la transition générationnelle.

C'est donc l'occasion, pour toutes les parties prenantes de l'Initiative Intrapreneuriale, d'assumer le rôle de leaders en contribuant à diffuser partout dans le monde les meilleures pratiques de ce puissant outil de croissance et de pérennité qu'est l'intrapreneuriat familial.



* Sources : BDC, FCEI et Stat Can 2014 - ** Sondage Crop RCGT 2013 - *** Indice entrepreneurial québécois 2016 du Réseau M

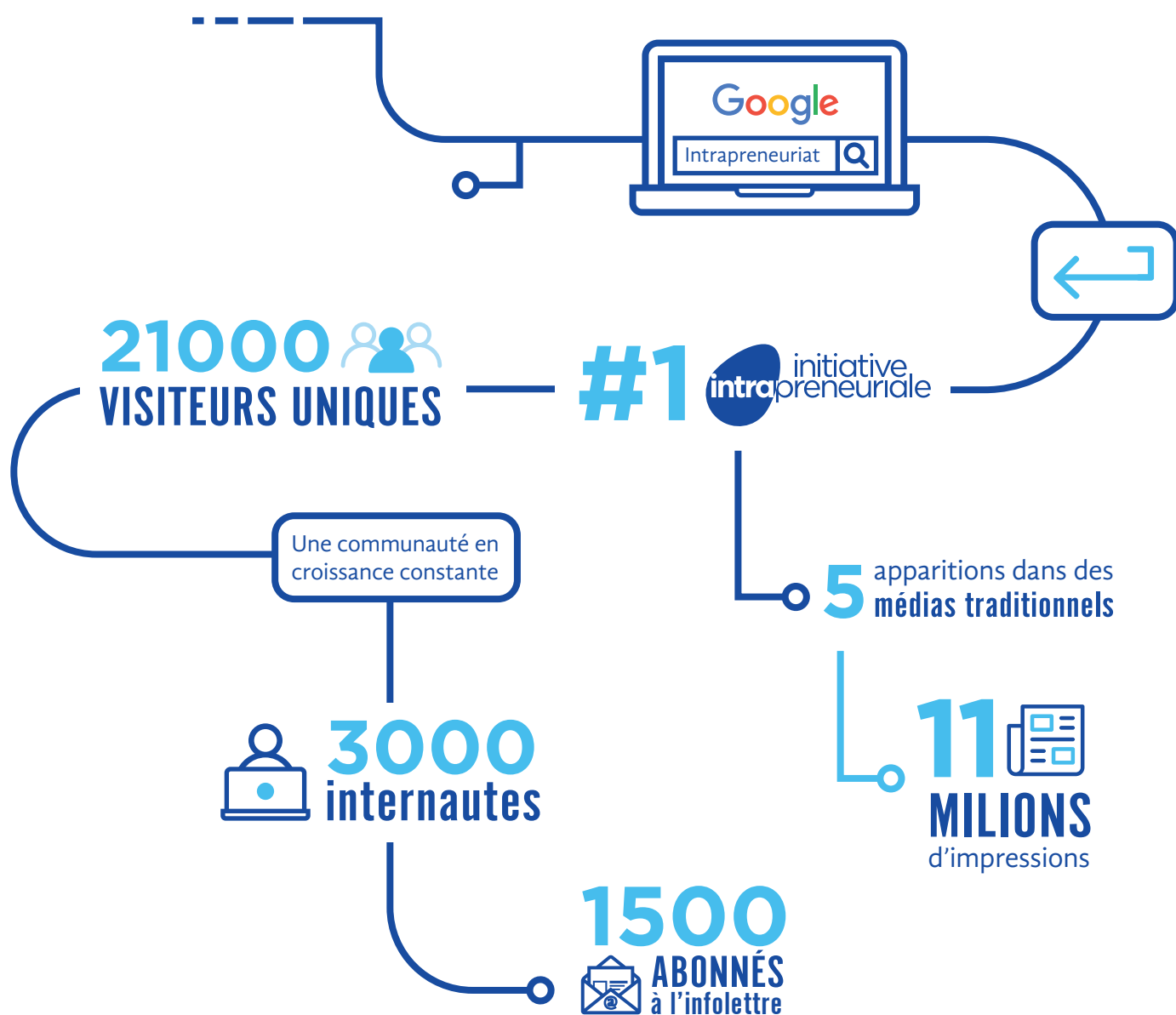
4. RAYONNEMENT MÉDIATIQUE de l'Intrapreneuriat

Six mois d'efforts et de positionnement stratégique sur les réseaux sociaux permettent déjà à l'Initiative Intrapreneuriale d'arriver en tête de liste sur Google pour toute recherche contenant le mot clé « intrapreneuriat ».

Une importante communauté en ligne, déjà forte de plus de 3 000 personnes, interagit avec nos contenus et les relaie dans leurs réseaux. Ce sont là autant d'ambassadeurs qui appuient l'intrapreneuriat appliqué aux entreprises familiales, et sèment son avenir.

Et les canaux traditionnels ne sont pas en reste ; l'approche innovatrice de l'Initiative Intrapreneuriale y a trouvé un écho favorable partout au pays, dans des publications ou des médias tels que Les Affaires, La Presse, le Journal de Montréal, The Globe and Mail et TVA nouvelles, générant plus de 11 millions d'impressions en 2016.

Bref, l'Initiative Intrapreneuriale profite déjà d'une reconnaissance et d'un profil médiatique enviables.

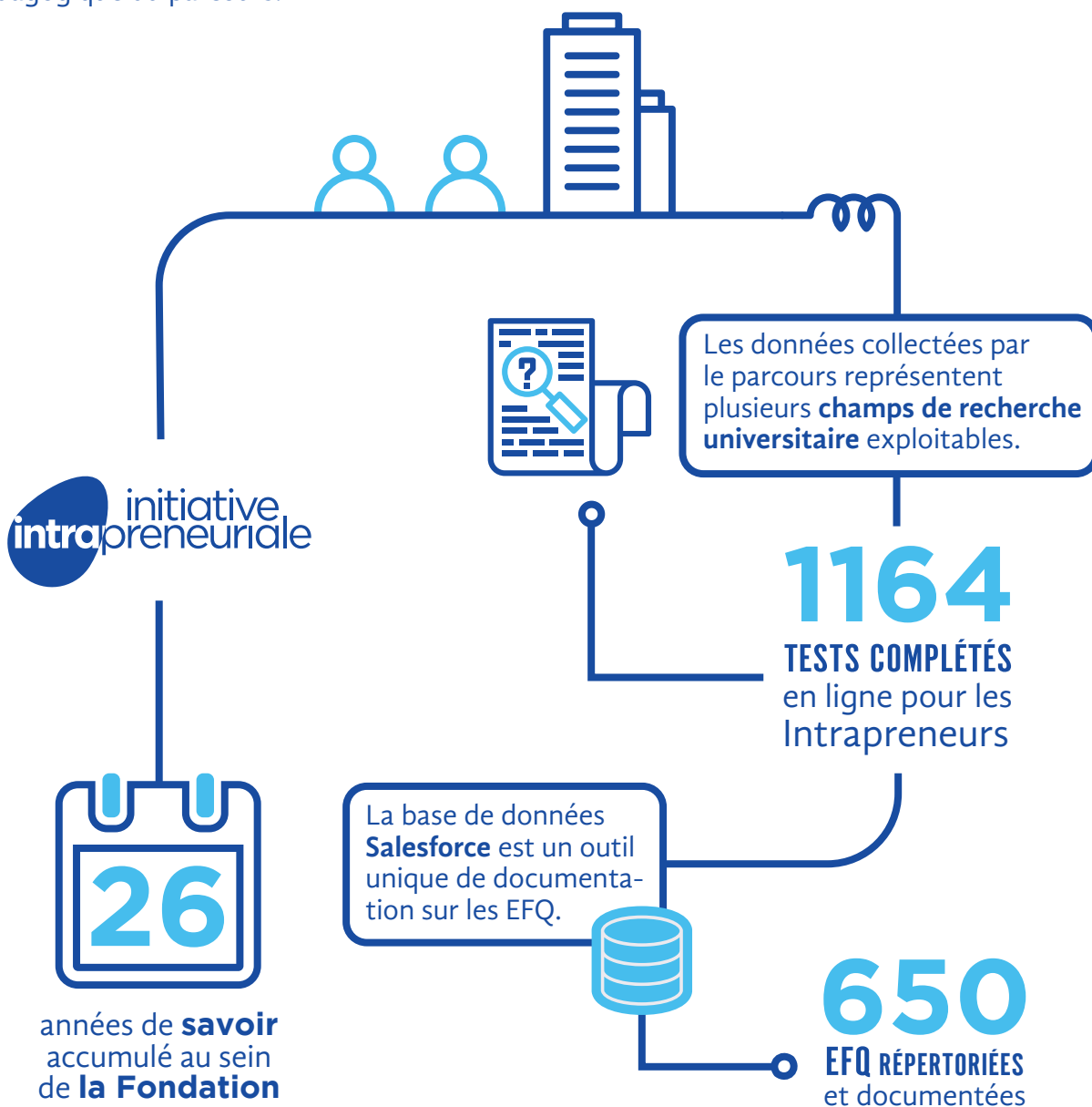


5. CONTRIBUTIONS À L'AVANCEMENT DES CONNAISSANCES de l'Initiative Intrapreneuriale

Déjà, le Parcours Intrapreneurial a permis de transférer à plusieurs entreprises familiales du Québec (EFQ) une part importante des connaissances et des savoir-faire qu'a perfectionnés la Fondation des familles entrepreneuriales. Celle-ci, réciproquement, a recueilli des participants au parcours un ensemble de données et de commentaires.

Ces données sont doublement précieuses : d'abord parce qu'elles permettent de peaufiner encore davantage les outils technologiques et d'augmenter la force pédagogique du parcours.

Mais aussi parce que ce bassin croissant de données ouvrira la voie à plusieurs nouveaux champs de recherche universitaire ; cette recherche est un autre des ingrédients-clés qui, à terme, permettront de mieux cartographier les pratiques intrapreneuriales et entrepreneuriales des familles québécoises en affaires.



6. PARTENARIATS AUTOUR de l'Initiative Intrapreneuriale

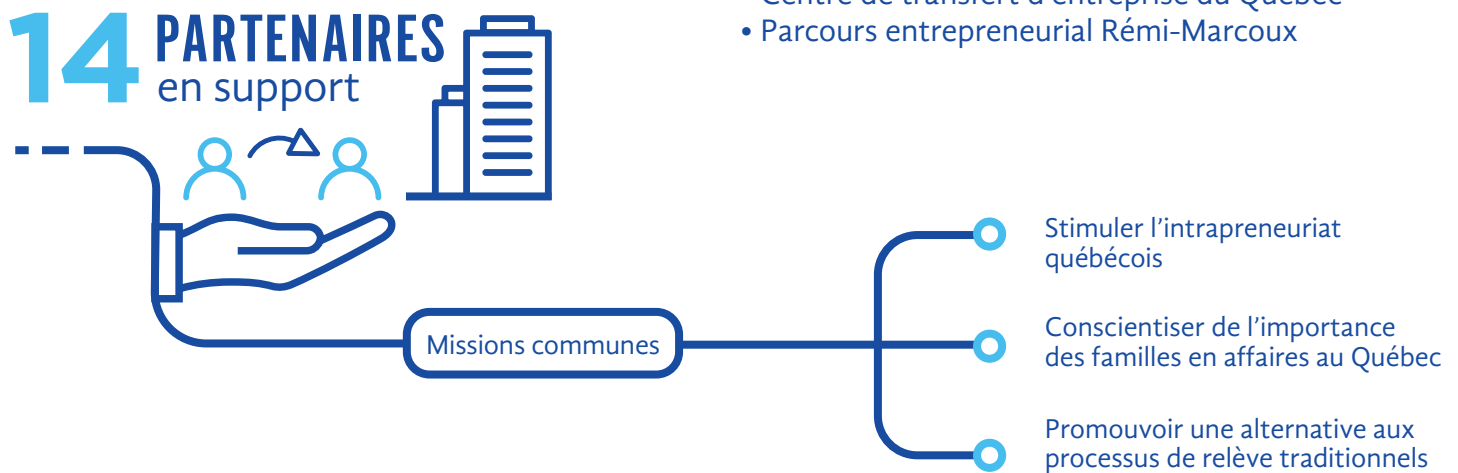
En 2016, l'Initiative Intrapreneuriale donnait naissance à un véritable élan fédérateur, baptisé « mouvement intrapreneurial ».

Regroupant aujourd'hui 14 organisations québécoises de tous les horizons, cette coalition est très consciente de l'impact inestimable des familles en affaires sur notre vitalité économique, et ses membres ont tous à cœur de stimuler l'entreprenariat québécois.

C'est pourquoi ils se sont joints à notre mouvement : afin de promouvoir l'intrapreneuriat familial comme véhicule de choix pour assurer la relève — un véhicule pleinement au diapason des réalités et des rêves de toute une nouvelle génération.

L'Initiative Intrapreneuriale souhaite remercier ici tous les partenaires suivants pour nous avoir offert leur précieux soutien au cours de l'année 2016 :

- Fondation des familles entrepreneuriales
- Fondation de Gaspé Beaubien
- Caisse de dépôt et placement du Québec
- Espace cdpq
- HEC Montréal
- Aviseo Conseil
- G3point0 Consulting
- École d'Entrepreneurship de Beauce
- Anges Québec
- Réseau M
- Groupe la Relève
- Association des clubs d'entrepreneurs étudiants du Québec
- Centre de transfert d'entreprise du Québec
- Parcours entrepreneurial Rémi-Marcoux



FONDATION DES FAMILLES
ENTREPRENEURIALES



Fondation
de Gaspé Beaubien



Caisse de dépôt et placement
du Québec

espace
cdpq

HEC MONTRÉAL

AVISEO CONSEIL
stratégie & économie

G3point0 CONSULTING



Anges
Québec

Réseau **m**
Propulsé par la
Fondation de l'entrepreneurship

Groupe
la Relève
en famille, en affaires !

AC
EE
Association des clubs
d'entrepreneurs étudiants
du Québec

Centre de transfert
d'entreprise du Québec

parcours
entrepreneurial
Rémi-Marcoux

RAPPORT ANNUEL

2016

www.intrapreneuriat.org

Initiative Intrapreneuriale

Espace cdpq, 3 Place Ville Marie
Montréal, Québec, H3B 2E3, Canada



initiative
intrapreneuriale